

# Ph.d.er - job og karriere i tal

Karrierestatistik 2006



**Ph.d.er – job og karriere i tal**  
**Karrierestatistik 2006**

Statistikken er udarbejdet af:

Udgiver: Dansk Center for Forskningsanalyse

Adresse: Finlandsgade 4, 8200 Århus N

Tlf: 8942 2394

Fax: 8942 2399

E-mail: [cfa@cfa.au.dk](mailto:cfa@cfa.au.dk)

Publikationen er tilgængelig på  
[www.forskningsanalyse.dk](http://www.forskningsanalyse.dk)

Tryk: CS Grafisk A/S

Oplag: 750 stk.

ISBN: 978-87-91527-46-3

**Ph.d.er - job og karriere i tal**  
**Karrierestatistik 2006**

**Dansk Center for Forskningsanalyse**  
Aarhus Universitet, Finlandsgade 4, 8200 Århus N

## Forord

Med denne publikation offentliggør Dansk Center for Forskningsanalyse (CFA) for første gang en statistik om ph.d.ernes karriere. Statistikken omfatter en bred vifte af forhold vedrørende de forskeruddannedes karriere efter, at de fik tildelt deres ph.d.-grad.

Statistikken er udarbejdet af Dansk Center for Forskningsanalyse som del af det internationale projekt *Careers of Doctorate Holders* under UNESCO, OECD og EUROSTAT. Den danske del af projektet er finansieret af midler fra Ministeriet for Videnskab, Teknologi og Udvikling samt EUROSTAT. Statistikken er baseret på besvarelser fra lidt over 2100 ud af de godt 9200 forskeruddannede, som fik tildelt en ph.d.-grad i perioden 1996-2005. CFA vil hermed gerne benytte lejligheden til at takke alle, der har bidraget til statistikens muliggørelse.

Karen Siune  
Centerleder  
Januar 2008

## Indholdsfortegnelse

|  |    |
|--|----|
| Metode .....                               | 3  |
| 1. Bestand.....                            | 4  |
| 2. Beskæftigelse .....                     | 8  |
| 3. Forskere og <i>ikke</i> -forskere ..... | 18 |
| 4. Jobtilfredshed .....                    | 22 |

### Læs mere på CFA's hjemmeside:

[www.forskningsanalyse.dk](http://www.forskningsanalyse.dk)

Her findes blandt andet en komplet tabelsamling samt indberetningskemaer.

## Metode

Statistikken baserer sig på en spørgeskemaundersøgelse blandt ph.d.er, der fik tildelt deres grad i perioden 1996-2005. I alt fik 9203 personer tildelt en ph.d.-grad i denne periode, hvoraf 3503 fik tilsendt spørgeskemaet. Udvælgelsen skete på baggrund af data hentet fra Ph.d.-registret og blev lavet som en stratificeret udvælgelse med fakulteter og år for tildeling af grad som de to styrende dimensioner. Kriterierne for de enkelte år var, at alle ph.d.er fra årgangene 2004-05 skulle udvælges sammen med halvdelen af ph.d.erne fra 2000-03. Endelig blev hver tredje ph.d.er uddannet i perioden 1996-99 udvalgt. I alt svarede 2123 ph.d.er fyldestgørende på det tilsendte spørgeskema, hvilket svarer til 61 procent af de udsendte skemaer og 23 procent af det samlede antal tildelte grader i perioden. En nærmere analyse af de indkomne svar viste, at den procentvise fordeling på hovedområder og år tilnærmet svarede til fordelingen dels i udtrækket og dels i den samlede population.

De ph.d.er, der deltog i undersøgelse fik i første omgang kun tilsendt et introducerende brev med henvisning til en hjemmeside, hvor de ved hjælp af et

password kunne besvare spørgeskemaet over internettet. Først i forbindelse med den anden påmindelse fik de, som endnu ikke havde svaret, tilsendt en papirversion af spørgeskemaet. Samlet set benyttede cirka 80 procent sig af muligheden for at svare via hjemmesiden.

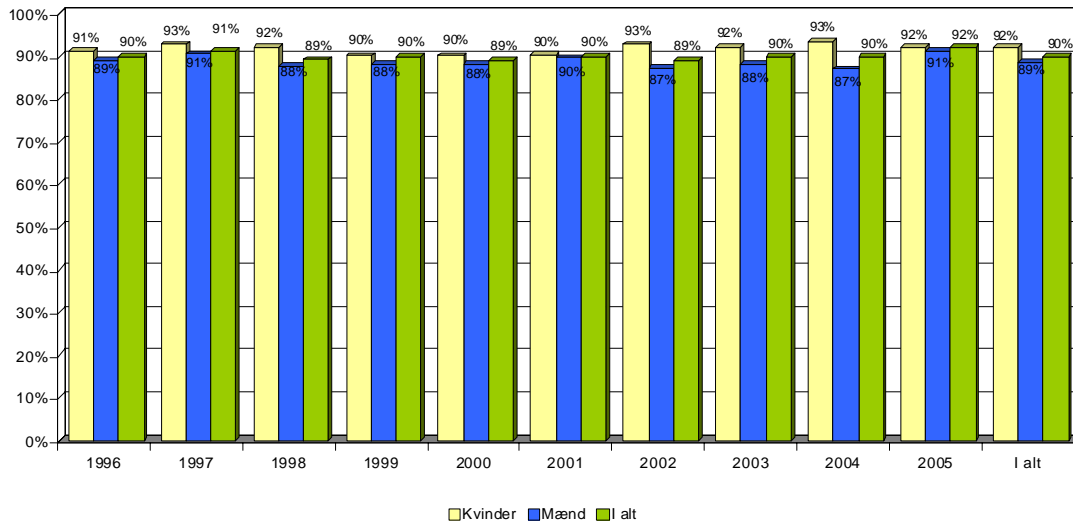
Spørgeskemaet omhandlede udvalgte områder primært relateret til forhold perioden efter tildeling af ph.d.-graden og frem til den 31.12.2006.

## Bemærkninger

Det skal bemærkes, at statistikken ikke omfatter besvarelserne fra ph.d.er uden beskæftigelse. Den primære årsag til dette er, at kun et meget lille antal af denne gruppe ph.d.er valgte at svare, hvorfor resultaterne blev vurderet til at være for usikre.

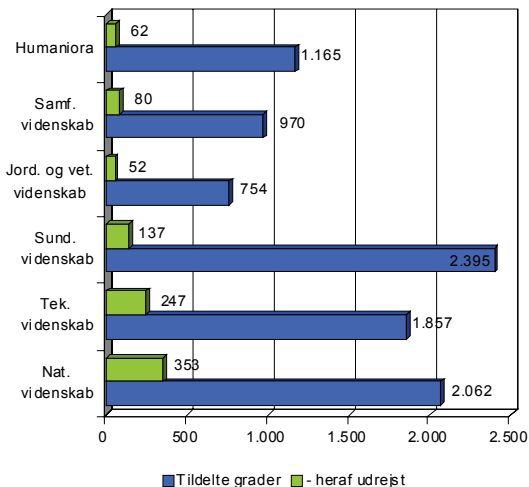
På [www.forskningsanalyse.dk/karriere.htm](http://www.forskningsanalyse.dk/karriere.htm) er det muligt at læse mere om CDH-undersøgelsen. Her findes blandt andet projektets metodebeskrivelse, spørgeskema samt en tabelsamling med relation til nærværende publikation. Det vil endvidere være muligt at læse resultater fra den internationale del af CDH-undersøgelsen.

**Figur 1: Ph.d'er bosiddende i Danmark per 31.12.2006 som andel af tildelte grader, 1996-2005. I procent af tildelte grader**



Kilde: Tabel 1. Note: Enkelte tal i figuren er revideret i forhold til den trykte udgave af publikationen.

**Figur 2. Samlede antal personer tildelt en ph.d.-grad i perioden 1996-2005 fordelt på hovedområder - heraf ikke-bosiddende i Danmark per 31.12.2006. Antal personer**

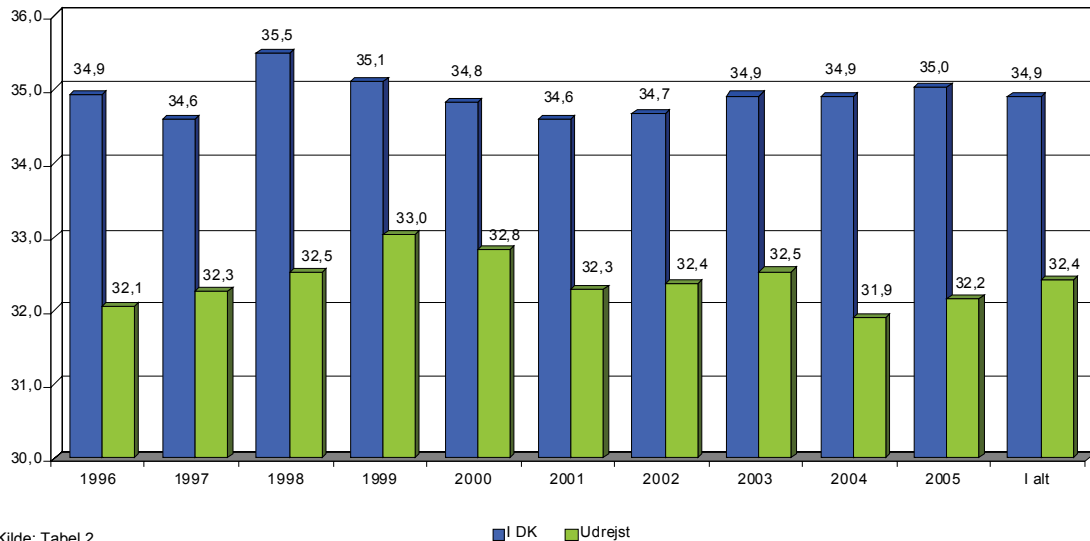


Kilde: Tabel 1.

Der har de seneste år været fokus på udvandring blandt højtuddannede fra Danmark og i forlængelse af denne debat, er det relevant at se nærmere på situationen blandt forskeruddannede. Af figur 1 fremgår det, at 90 procent af de, som fik tildelt en dansk ph.d.-grad i perioden 1996-2005, stadig var bosiddende i landet den 31.12.2006. Omvendt betyder det, at 10 procent af de dansk uddannede ph.d.er havde forladt landet. Det fremgår endvidere, at en lidt større andel af de mandlige ph.d.er forlod landet end tilfældet var for de kvindelige. En del af de udrejste er udenlandske studerende, der efter endt uddannelse planmæssigt rejser hjem igen, mens resten er danskere, som af forskellige årsager vælger at gøre karriere i udlandet.

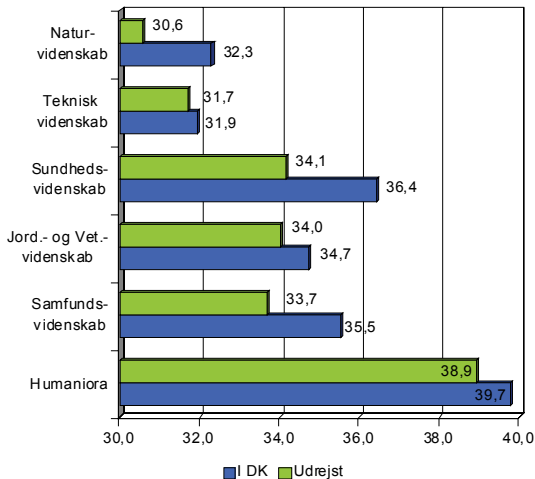
Figur 2 viser de faktiske tal for henholdsvis antal tildelte grader og antal udrejste per 31.12.2006 fordelt på hovedområder. Af figuren fremgår det, at den største andel udrejste findes blandt de naturvidenskabelige ph.d.er, hvor samlet set 17 procent havde forladt landet per 31.12.2006. Lavest andel udrejste ph.d.er havde humaniora, hvor kun godt fem procent af ph.d.erne havde forladt landet.

**Figur 3: Gennemsnitsalder for ph.d.er ved tildeling af grad fordelt på år for tildeling af grad og opholdsstatus per 31.12.2006. Antal år**



Kilde: Tabel 2.

**Figur 4: Gennemsnitsalder ved tildeling af grad for ph.d.er uddannet i perioden 1996-2005 fordelt på hovedområder og opholdsstatus. Antal år**

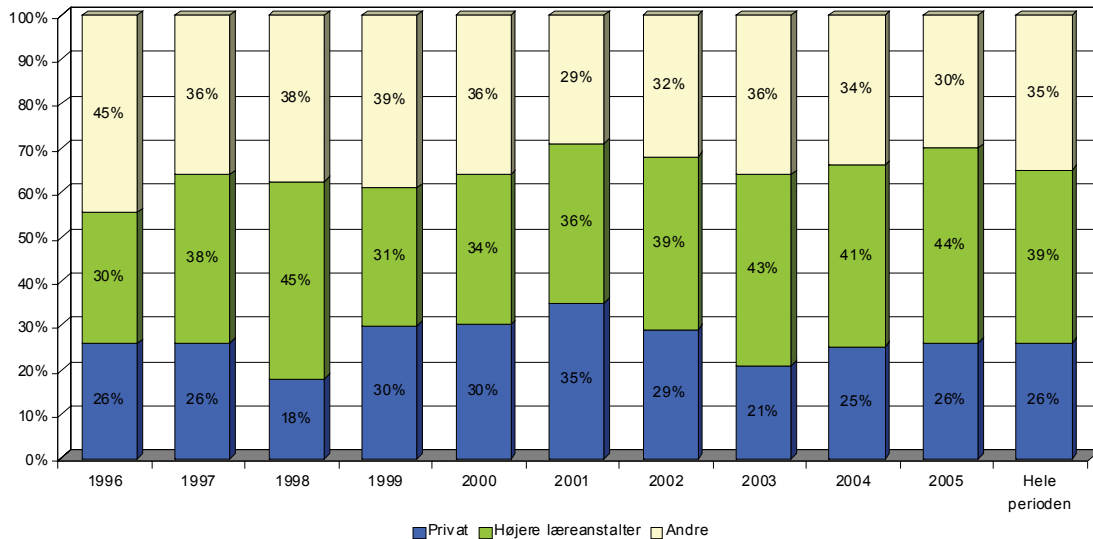


Kilde: Tabel 3.

Af figur 2 fremgik det, at det først og fremmest er teknisk og naturvidenskabelige ph.d.er, der rejser til udlandet. Yderligere beregninger viser, at de, som forlader landet, generelt var yngre ved da de fik deres grad end de, der vælger at blive. Af figur 3 fremgår det således, at den gennemsnitlige alder ved tildeling af ph.d.-graden var cirka 2-4 år lavere blandt de, der fik tildelt deres grad i perioden 1996-2005 og som efterfølgende rejste til udlandet sammenlignet med gennemsnitsalderen for de, der valgte ikke at rejse.

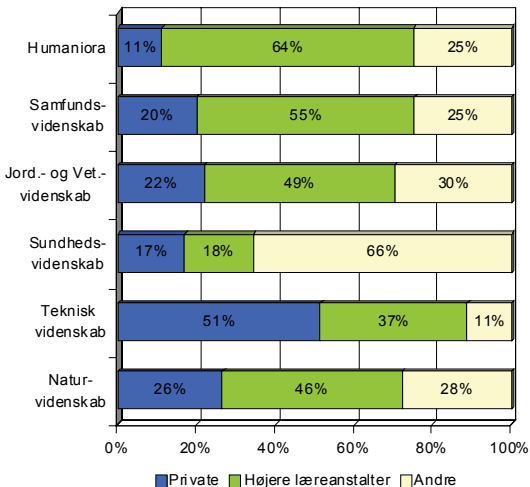
En inddeling af de færdiguddannede ph.d.er efter hovedområder understreger situationen fra figur 3, der viste et klart billede af, at jo yngre man er ved tildeling af grad desto større sandsynlighed for, at man vælger en karriere i udlandet. Af figur 4 fremgår det således, at det for alle hovedområderne gælder, at den gennemsnitlige alder ved tildeling af grad var lavere blandt de der ikke var bosiddende i landet per 31.12.2006 end for de ph.d.er, der stadig boede i landet. Forskellen var størst for sundhedsvidenskab, mens der reelt ikke var nogen forskel for ph.d.er med en teknisk videnskabelig baggrund.

**Figur 5: Ph.d'er fordelt på sektor for første job efter tildeling af grad, 1996-2005. Procent af tildelte grader**



Kilde: Tabel 4.

**Figur 6: Ph.d'er per hovedområder fordelt på sektor for første job efter tildeling af grad. Procent af tildelte grader i perioden 1996-2005**

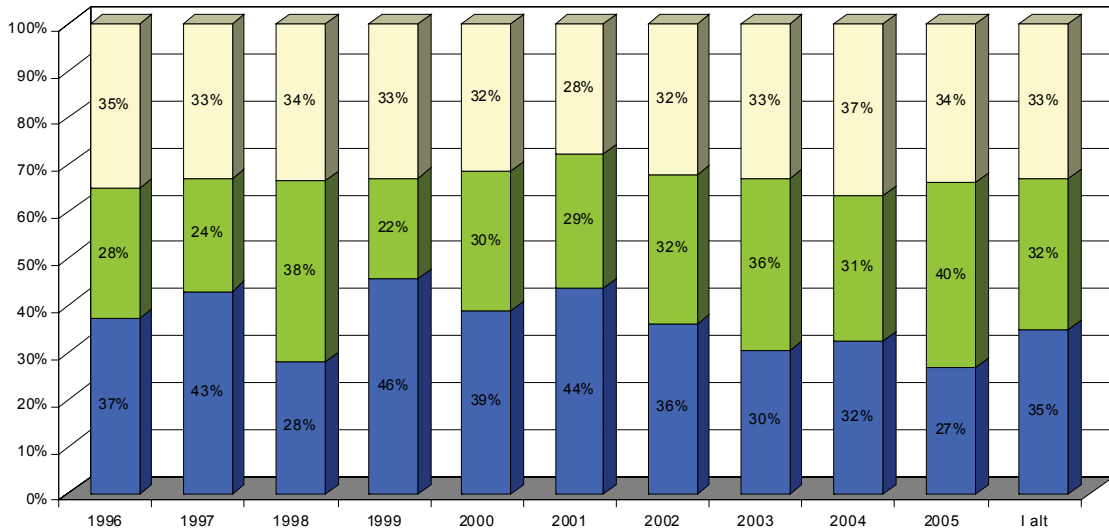


Kilde: Tabel 5.

I figur 5 er ph.d'erne inddelt efter, hvilken sektor de havde deres første arbejde efter tildeling af deres grad. Af figuren fremgår det, at den private sektor samlet set ansatte 26 procent af de nyuddannede ph.d'er. De resterende 74 procent fordelte sig på de højere læreanstalter og andre institutioner med en lille overvægt til de højere læreanstalter. Det fremgår dog også af figuren, at den procentvise fordeling på sektorerne svinger en del over tid uden dog at ændre på, at hovedparten af de nyuddannede ph.d'er fandt deres første job uden for den private sektor.

Figur 6 viser i hvilke sektorer de nyuddannede ph.d'er inden for de seks hovedområder, fik deres første job. I forhold til tallene fra figur 5 er det interessant at bemærke, at godt halvdelen af ph.d'er fra det teknisk videnskabelige hovedområde fandt deres første job i den private sektor. Over 60 procent af de sundhedsvidenskabelige ph.d'er har deres første ansættelse i sektoren andre institutioner, hvilket dog skal ses i lyset af, at denne sektor omfatter sygehuse samt private ikke-erhvervsdrivende organisationer såsom Kræftens Bekæmpelse.

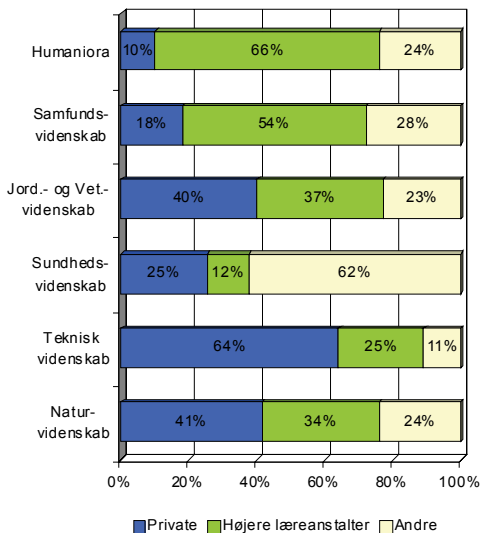
Figur 7: Ph.d'er fordelt på sektor for ansættelse per 31.12.2006. Procent af tildelte grader, 1996-2005



Kilde: Tabel 6.

■ Private ■ Universitet ■ Andre

**Figur 8: Ph.d.er per hovedområder fordelt på sektor for job per 31.12.2006. Procent af tildelte grader, 1996-2005**

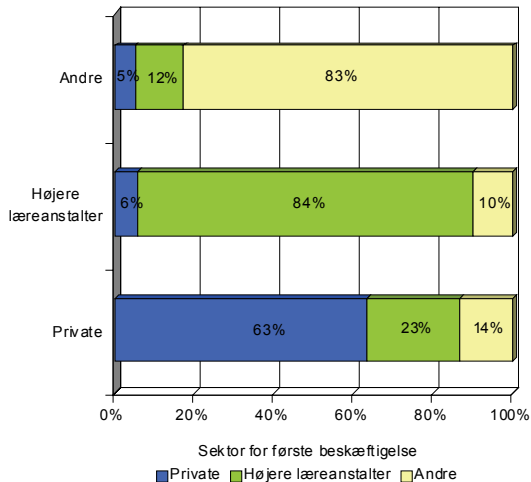


Kilde: Tabel 7.

Figur 7 viser ph.d.ernes fordeling på de tre sektorer ud fra deres nuværende beskæftigelse. Af figuren fremgår det, at mere end hver tredje ph.d.er uddannet fra 1996-2005 var ansat i den private sektor. Set i forhold til andelen af samme gruppe, der havde deres første job i den private sektor, var der tale om en stigning fra 25 til 35 procent. De højere læreanstalters andel af ph.d.ernes første job var 39 procent, mens deres andel af nuværende job var 32 procent. Samme tendens findes også hos gruppen af andre institutioner. Deres andel af nyuddannede ph.d.er lå således på 35, mens deres andel af ph.d.erne målt ud fra deres nuværende beskæftigelse lå på 33 procent.

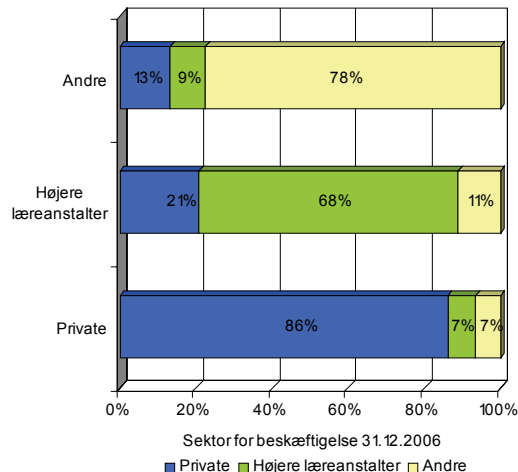
Figur 8 illustrerer ph.d.ernes fordeling inden for de seks hovedområder, når det gælder nuværende job. Der er tale om betydelige variationer områderne imellem. 64 procent af de teknisk videnskabelige ph.d.er havde deres nuværende job i den private sektor, mens det samme kun gjaldt 10 procent af ph.d.erne fra humaniora. Samtidig er det værd at bemærke, at de højere læreanstalter kun var den største sektor for to af hovedområderne mod fire ved første job (jf. fig. 6).

**Figur 9: Ansatte ph.d.er per sektor den 31.12.2006 fordelt på sektorer for første job. Procent af antal ph.d.er per sektor, der fik tildelt deres grad i perioden 1996-2005**



Kilde: Tabel 8.

**Figur 10: Ph.d.er per sektor for første job efter tildeling af grad fordelt på sektorer for job per 31.12.2006. Procent af antal ph.d.er per sektor for første job, der fik tildelt en grad i perioden 1996-2005**



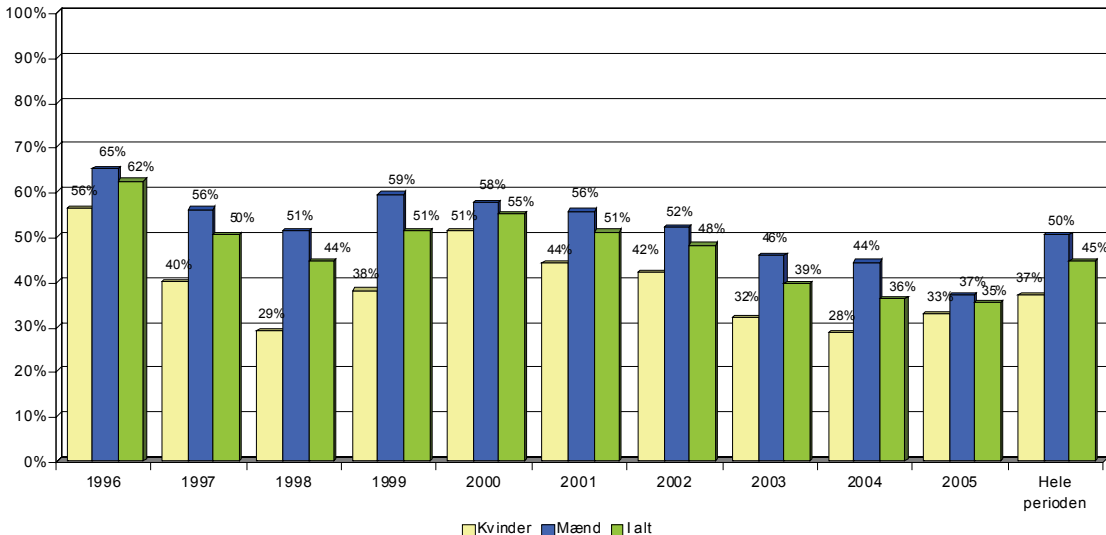
Kilde: Tabel 9.

Figurene 9 og 10 viser henholdsvis, hvilken sektor ph.d.erne kommer fra og hvilken sektor de skifter til. Figur 9 viser således, hvor ph.d.erne havde deres første job inddelt efter sektor for nuværende beskæftigelse. Det fremgår, at hovedparten af ph.d.erne med nuværende job uden for den private sektor også havde deres første job uden for den private sektor. Det fremgår også, at kun 5-6 procent af ph.d.erne ansat på de højere læreanstalter og andre institutioner havde deres første job i den private sektor. Til gengæld synes den private sektor bedre til at tiltrække ph.d.erne i forbindelse med jobskift på tværs af sektorerne. Det fremgår af, at 14 procent af ph.d.erne i den private sektor havde deres første job på andre institutioner, mens 23 procent havde første job på de højere læreanstalter.

Det skal bemærkes, at hverken figur 9 eller 10 siger noget om mellemliggende jobskift eller perioder med arbejdsløshed, men at den private sektor på sigt umiddelbart er bedre til at tiltrække ph.d.er understreges dog af, at andelen af ph.d.er med deres nuværende job i den private sektor er større end andelen af samme gruppe ph.d.er inddelt efter deres første beskæftigelse (jf. fig. 5 og 7).

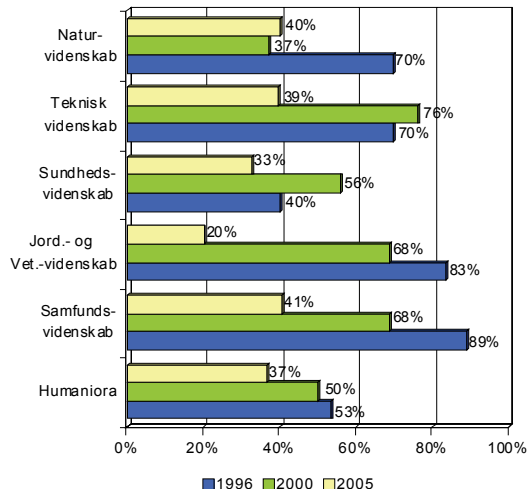
Figur 10 viser, hvor ph.d.erne er placeret nu set i forhold til deres første job efter tildeling af deres grad. Af de som fik deres første på en højere læreanstalt, havde 68 procent også deres nuværende job på en højere læreanstalt den 31.12.2006. For den private sektor var tallet 86, mens det for gruppen af andre institutioner var 78 procent. Det fremgår ligeledes af figuren, at 21 procent af de, som havde deres første på en højere læreanstalt, var skiftet til et job i den private sektor. Tallet for den omvendte situation var blot 7 procent. Samme billede går igen for sektoren for andre institutioner, hvor 13 procent var skiftet til den private sektor, mens kun 7 procent med et første job i den private sektor havde skiftet den anden vej.

**Figur 11: Andel ph.d'er, hvor første job efter tildeling af grad var en fast stilling, 1996-2005. Procent af antal ansættelser af nyuddannede**



Kilde: Tabel 12.

**Figur 12: Ph.d.er, hvis første job var en fast stilling, fordel på hovedområder, 1996, 2000 og 2005. Procent af tildelte grader per hovedområde**

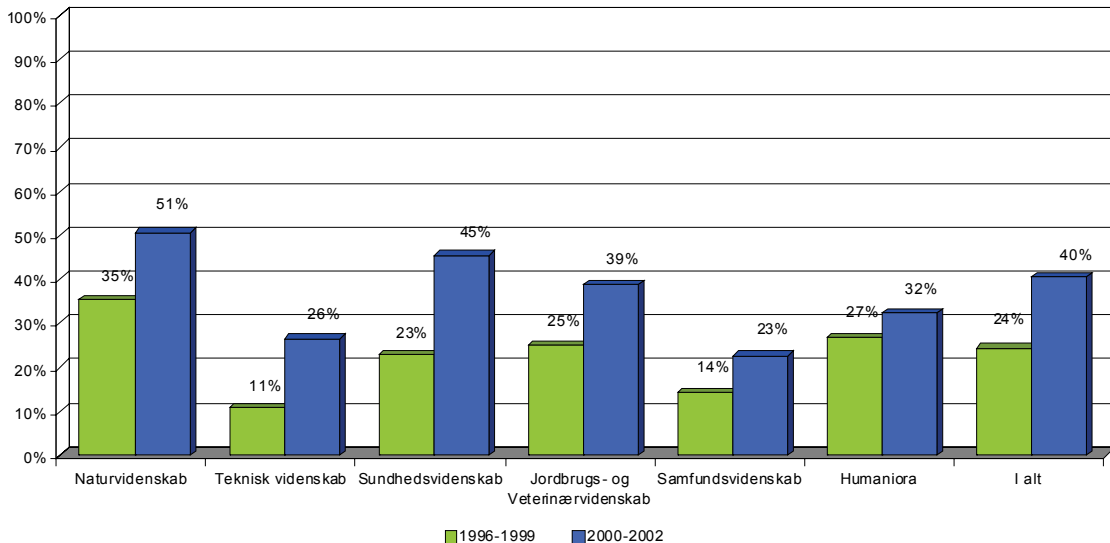


Kilde: Tabel 10.

Figur 11 viser andelen af nyuddannede ph.d'er, hvor første job var i fast stilling, fordelt på år for tildeling af grader i perioden 1996-2005. Samlet for perioden blev 45 procent af ph.d'erne fastansat. Denne fordeling dækker dog over et mere ujævnt forløb både samlet set og for begge køn. Fælles for alle årene er, at en lavere andel af de nyuddannede kvinder blev fastansat ved første job. Fra 2000 til 2005 faldt andelen af mænd, som blev fastansat ved første job fra 58 til 37 procent. Den tilsvarende andel af kvinder faldt i samme periode fra 51 til 33 procent, hvilket dog dækker over en stigning på 5 procentpoint fra 2004 til 2005.

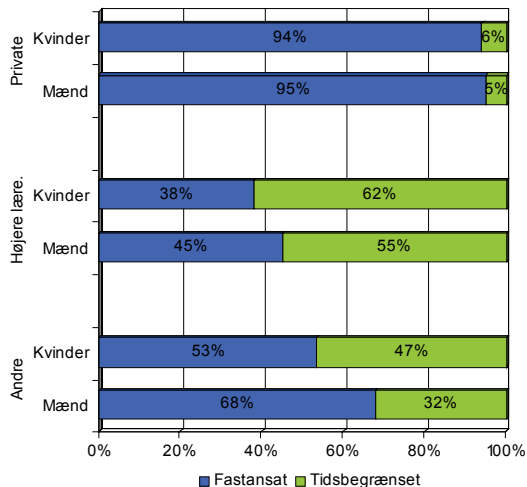
Figur 12 viser udviklingen i ph.d'er, som opnåede fastansættelse ved første job. Som det fremgår af figuren, er der en klar tendens til, at færre bliver fastansat ved første ansættelse. Med undtagelse af de naturvidenskabelige ph.d'er, faldt antallet af fastansættelser ved første job for ph.d'erne fra 2000 til 2005. De sundheds- og tekniske videnskabelige ph.d'er oplevede en stigning af antal fastansættelse fra 1996 til 2000. Samlet set for hele perioden ligger 2005-niveauet for alle hovedområderne dog under niveauet i 1996.

**Figur 13: Ph.d'er, hvis første job var i en tidsbegrænset stilling og som per 31.12.2006 var ansat i en tidsbegrænset stilling. Procent af tildelte grader per hovedområder, 1996-1999 og 2000-2002**



Kilde: Tabel 12.

**Figur 14: Ansættelsesform per 31.12.2006 for ph.d.er tildelt en grad i perioden 1996-2005 fordelt på sektor og køn. Procent af antal personer**

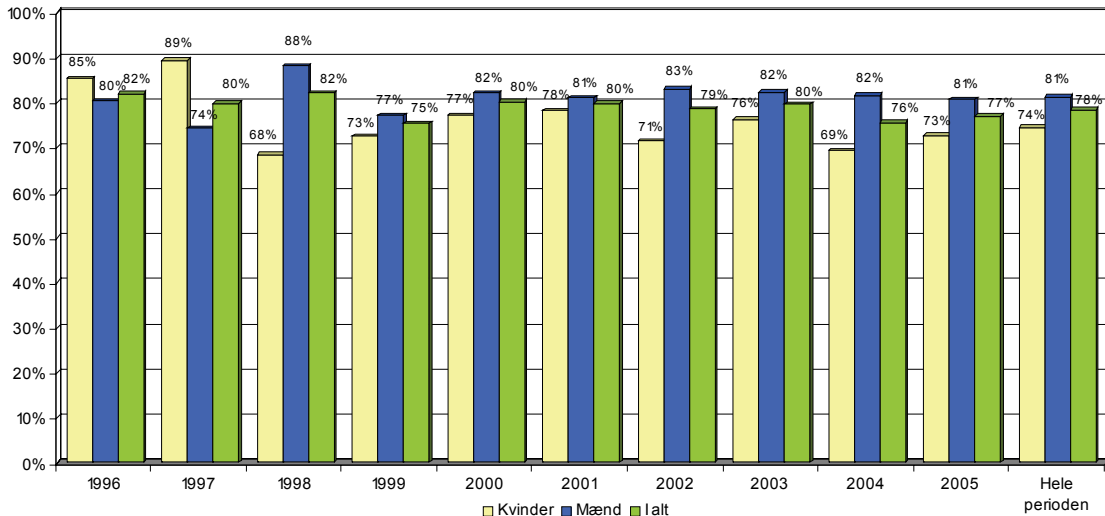


Kilde: Tabel 14.

Figur 13 omhandler ph.d.er, der blev tidsbegrænset ansat i deres første job. Figuren viser, at 40 procent af ph.d.erne uddannet i perioden 2000-2002 var ansat i en tidsbegrænset stilling per 31.12.2006, mens andelen på samme tidspunkt for ph.d.er uddannet i perioden 1996-1999 var 24 procent. Af figuren fremgår ligeledes, at der var betydelige forskelle hovedområderne. I begge grupper havde de naturvidenskabelige ph.d.er den største andel af tidsbegrænsede ansættelser. De humanistiske ph.d.er havde den næststørste andel i gruppen fra 1996-1999, mens de sundhedsvidenskabelige ph.d.er indtog andenpladsen i gruppen fra 2000-2002. En del af forskellene hovedområderne imellem kan sandsynligvis henføres til forskelle i karriere- og stillingsstrukturer mellem de enkelte hovedområder.

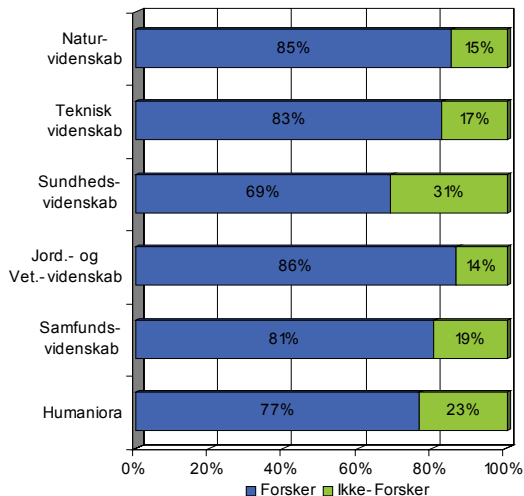
Figur 14 viser forholdet mellem tidsbegrænsede og fastansættelser for mænd og kvinder på sektorniveau per 31.12.2006. Af figuren fremgår det, at mænd og kvinder havde lige store chancer for fastansættelse i den private sektor, mens den største kønsforskel fandtes i sektoren for andre institutioner. Den laveste andel af fastansættelser fandtes for både mænd og kvinder blandt ansatte på de højere læreanstalter.

**Figur 15: Ph.d'er som per 31.12.2006 brugte mindst 10 procent af arbejdstiden på forskning og udviklingsopgaver, 1996-2005. Procent af tildelte grader per år**



Kilde: Tabel 15.

**Figur 16: Ph.d'er der per 31.12.2006 brugte mindst 10 procent af arbejdstiden på forskning og udviklingsopgaver (forskergruppen). Procent af bestand per hovedområde**

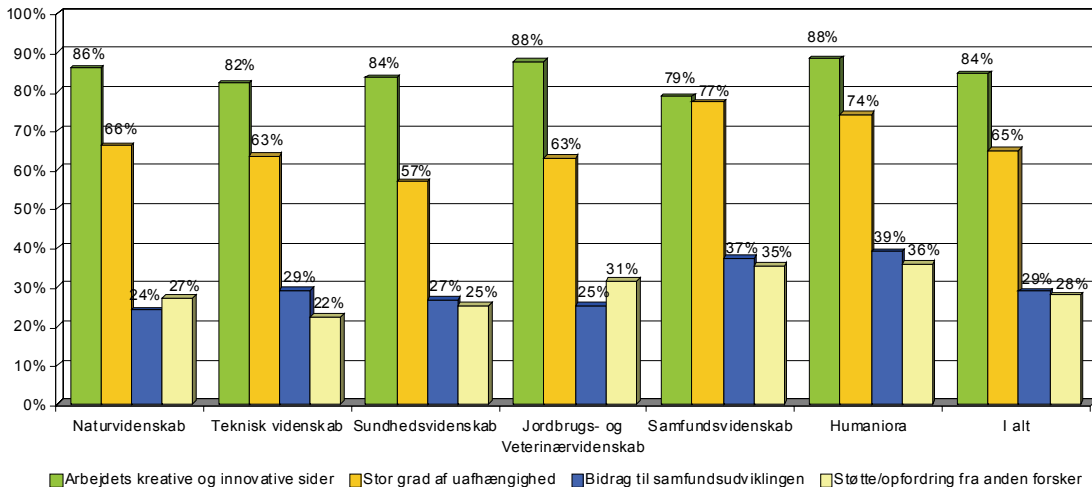


Kilde: Tabel 16

I figur 15 kan man se, hvor stor en andel af de forskeruddannede, der arbejdede som forsker per 31.12.2006. Som det fremgår af figuren brugte flere mænd end kvinder blandt de yngre årgange over 10 procent af deres arbejdstid på forskning og udvikling (FoU). Mændene har med andele omkring de 80 procent ligget stabilt siden 2000, mens der er lidt større udsving blandt de kvindelige ph.d'er. Den samlede fordeling for mænd og kvinder for hele perioden var 78 procent forskere.

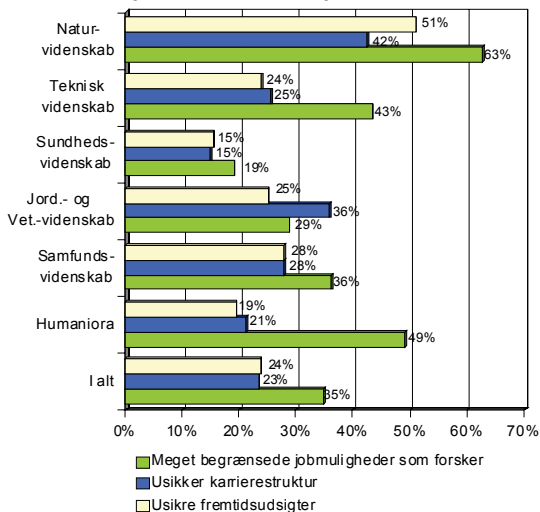
Figur 16 viser andelen af de forskeruddannede fra de enkelte hovedområder, der i deres nuværende job bruger mere end 10 procent af tiden på FoU. Den højeste andel findes blandt ph.d'er med en jordbrugsvidenskabelig baggrund. Her er 86 procent beskæftiget med FoU, hvilket er en andel højere end for naturvidenskab og teknisk videnskab, hvor henholdsvis 85 og 83 procent brugte mere end 10 procent af deres arbejdstid på FoU. Den laveste forskningsandel findes blandt ph.d'erne fra humaniora og sundhedsvidenskab, hvor kun henholdsvis 77 og 69 procent af de færdigt uddannede ph.d'er brugte mere end 10 procent af deres arbejdstid på FoU.

**Figur 17: De fire vigtigste årsager til at arbejde som forsker fordelt på hovedområde. Procent af ph.d.er uddannet i perioden 1996-2005**



Kilde: Tabel 17.

**Figur 18: De tre vigtigste årsager til ikke at arbejde som forsker, 1996-2005. Procent af ph.d.er uddannet i perioden**

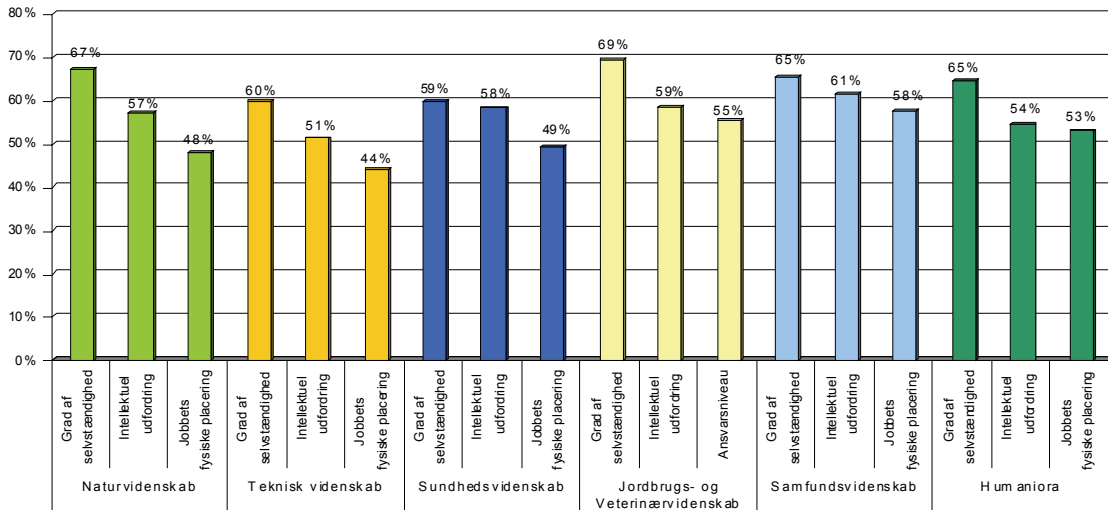


Kilde: Tabel 18

Af figur 17 ses det, at der på tværs af hovedområderne var stor enighed om, hvilke to årsager der var vigtigst i forhold til at vælge en karrierevej som forsker. For alle hovedområderne anførte mindst 79 procent *arbejdets kreative og innovative sider*, som årsag til at arbejde som forsker, mens 57-77 procent angav en *stor grad af uafhængighed* som årsag. På de to næste pladser fulgte *bidrag til samfundsudviklingen* og *støtte og opfordring fra anden forsker*. Samlet set havde henholdsvis 29 og 28 procent angivet disse to udsagn, som årsag til at vælge en forskerkarriere.

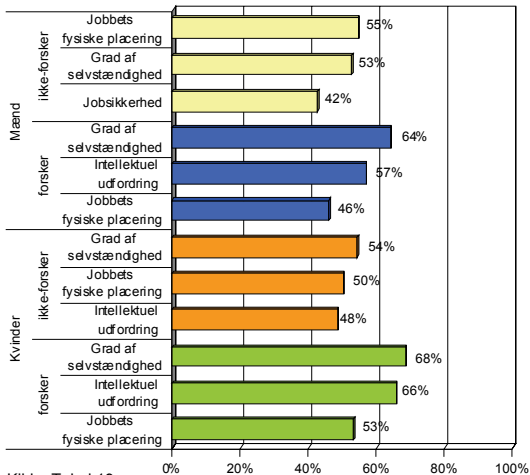
Figur 18 viser, at samlet set 35 procent af de ph.d.er, som brugte mindre end 10 procent af arbejdstiden på FoU, angav de *meget begrænsede jobmuligheder* som årsag til ikke at arbejde som forsker. Trods variationer i de enkelte hovedområders prioriteringer, var det dog de samme tre udsagn, der fik de største procentandele for de enkelte hovedområder. Sundhedsvidenskab falder dog lidt uden for, idet den væsentligste årsag her er, at det er *vanskeligt at kombinere forskning og familieliv*, hvilket 22 procent af ph.d.erne med en sundhedsvidenskabelig baggrund angav (jf. tabel 18).

**Figur 19: De tre forhold per hovedområde, hvor størst andel af ph.d.-erne har angivet, at de er *meget tilfredse* set i forhold til deres primære job per 31.12.2006. Procent af ph.d'er uddannet i perioden 1996-2005**



Kilde: Tabel 20

**Figur 20: De tre forhold, hvor størst andel ph.d.er angiver, at de er *meget tilfredse* set i forhold til deres primære job per 31.12.2006. Procent af ph.d.er uddannet i perioden 1996-2005**

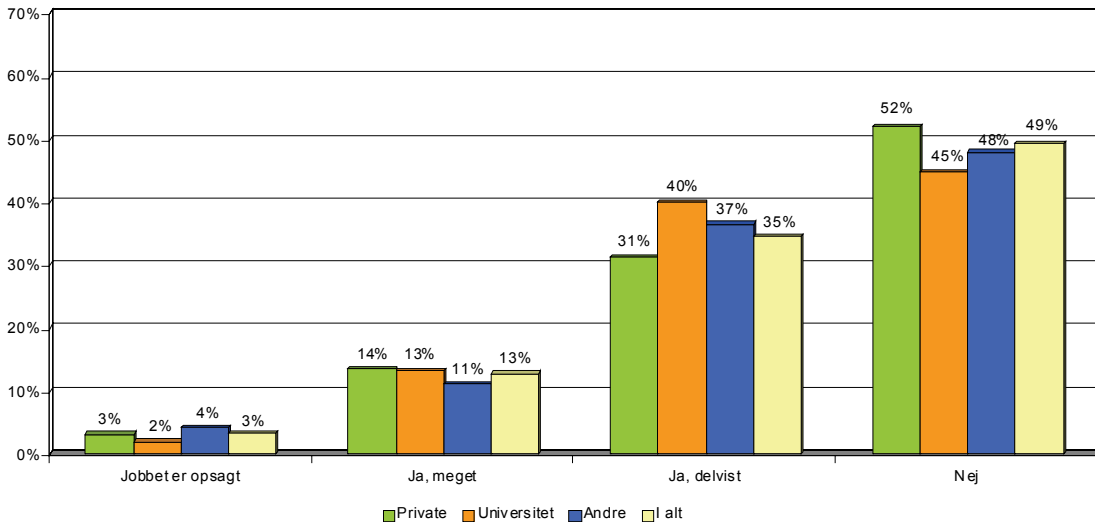


Kilde: Tabel 19.

Figur 19 viser de tre forhold, som flest ph.d.erne for hvert hovedområde var *meget tilfredse* med ved deres primære job. Som det fremgår, var der for alle hovedområder enighed om, at *graden af selvstændighed* var meget tilfredsstillende. Herefter følger de *intellektuelle udfordringer*, der gennemgående var nummer to for alle hovedområderne. *Jobs fysiske placering* var for fem af hovedområderne det forhold, som tredje flest var *meget tilfredse* med. Blandt de jordbrugs- og veterinærvidenskabelige ph.d.er var det *ansvarsniveauet*, der var det tredje forhold.

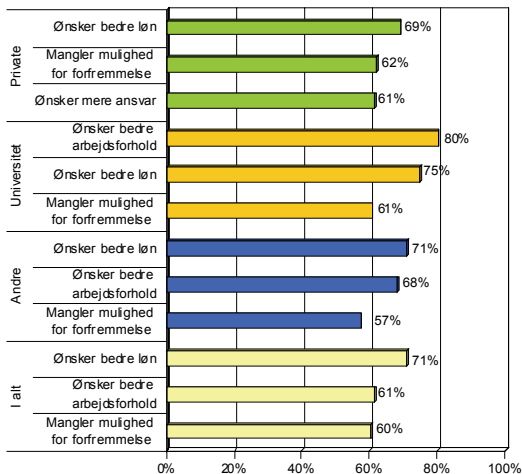
Figur 20 følger samme model som figur 19. Denne gang vises de forhold, som flest ph.d.er er *meget tilfredse* med fordelt på henholdsvis mandlige og kvindelige forskere og ikke-forskere. Med undtagelse af de mandlige ikke-forskere er det *graden af selvstændighed*, som den største andel for hver af de nævnte grupper var *meget tilfredse* med. Blandt gruppen af mandlige ikke-forskere var der flest, der var *meget tilfredse* med *jobs fysiske placering*. Det forhold var dog nummer to for de øvrige tre grupper, mens *graden af selvstændighed* var nummer to for mandlige ikke-forskere.

**Figur 21: Fastansatte ph.d.er i fuldtidsstilling, som inden for de seneste seks måneder har overvejet at forlade nuværende job. Procent af tildelte grader i perioden 1996-2005 for delt på sektor for ansættelse per 31.12.2006**



Kilde: Tabel 21.

**Figur 22: Vigtigste årsager til, at fastansatte ph.d.er på fuldtid overvejer at skifte job. Procent af antal ph.d.er uddannet i perioden 1996-2005 fordelt på sektorer**



Kilde: Tabel 22.

Overvejelser om at skifte arbejde opfattes ofte som en indikator for de ansattes tilfredshed med deres nuværende arbejde. Figur 21 viser, hvor mange af de fastansatte ph.d.er i en fuldtidsstilling der inden for de seneste seks måneder har overvejet at forlade deres nuværende job. Af figuren fremgår det, at over halvdelen af ph.d.erne på de højere læreanstalter og ved *andre institutioner* inden for de seneste seks måneder har overvejet at skifte job. En lille gruppe har allerede opsagt jobbet, hvilket dog også gælder for den private sektor. Samlet set er der dog kun mindre forskelle på de tre sektorer, idet 48 procent af ph.d.erne i den private sektor enten overvejer eller har opsagt deres nuværende job. For hele gruppen af ph.d.er er dette tal 51 procent.

Figur 22 viser, hvilke forhold som flest ph.d.er har angivet som årsag til, at de overvejer at skifte job. Som det fremgår, er der et stort ønske om bedre løn, men også ønsket om bedre arbejdsforhold har afgørende betydning. Endelig ser et stort antal af ph.d.erne de *manglende muligheder for forfremmelse* som en vigtig motivation til at skifte job.

## Ph.d.er - job og karriere i tal. Karrierestatistik 2006

er en opgørelse over færdiguddannede ph.d.ers valg og prioriteringer i forhold til deres karriere.

### Statistikken viser bl.a.:

- Henholdsvis 13 og 17 procent af ph.d.erne med en teknisk eller naturvidenskabelig baggrund var bosiddende i udlandet.
- Af ph.d.er med en teknisk videnskabelig baggrund fandt 51 procent deres første job i den private sektor. Det tilsvarende tal for de naturvidenskabelige ph.d.er var 26.
- I 2000 blev 55 procent af ph.d.erne fastansat ved første job – i 2005 var andelen faldet til 35 procent.
- Den vigtigste årsag til at arbejde som forsker er *arbejdets kreative og innovative sider*.
- 51 procent af alle fuldtidsansatte ph.d.er i en fast stilling havde inden for de seneste seks måneder overvejet at skifte job.
- *Ønsket om bedre arbejdsforhold* var den vigtigste årsag til at fastansatte ph.d.er på universiteterne overvejede at skifte job. For andre fast ansatte ph.d.erne var *ønsket om bedre løn* den mest afgørende faktor.

Læs mere i denne publikation og på vores hjemmeside:  
[www.forskningsanalyse.dk](http://www.forskningsanalyse.dk)



Dansk Center for Forskningsanalyse  
Finlandsgade 4, DK-8200 Århus N.  
[cfa@cfa.au.dk](mailto:cfa@cfa.au.dk)